

學校基本資料、評鑑結果及辦學特色一覽表

校名	國立中興大學附屬臺中高級農業職業學校
校址	臺中市東區台中路 283 號
網址	http://www.tcavs.tc.edu.tw

校地面積(m ²)	樓地板面積(m ²)	教師人力素質				
		博士(%)	碩士(%)	研究所學分班(%)	大學(%)	其他(%)
1,092,499	61,069	7 (5%)	120 (79%)	7 (5%)	17 (11%)	

學生班級數與人數比率(高中部係含高中職及綜合高中)

科別	年級		高中部				國中部分計	
	一年級		二年級		三年級		班數	人數
	班數	人數	班數	人數	班數	人數		
農場經營科	2	77	2	81	2	83		
園藝科	2	76	2	81	2	83		
森林科	1	34	1	41	1	41		
畜產保健科	1	36	1	41	1	41		
生物產物機電科	1	40	1	42	1	42		
食品加工科	2	75	2	71	2	85		
土木科	1	38	1	41	1	40		
觀光事業科	1	35	1	41	1	40		
餐飲管理科	2	70	2	66	2	82		
幼兒保育科	1	38	1	38	1	43		
綜合職能科	2	29	2	29	2	31		
普通科	1	20	1	15	1	22		
園藝技術科	1	31	1	30	1	32		
烘焙食品科	1	37	1	38	1	41		
旅遊事務科	1	33	1	34	1	40		
觀光事務科	1	37	1	36	1	37		
餐飲技術科	1	37	1	36	1	37		
合計	21	706	21	725	21	783		
總班數/總學生數	63/2214							

【說明】

1. 本表可依照各校實際辦學情況，自行增加或刪減。
2. 學生數及班級數請以 104 學年度具有學籍之學生為限。

學校最近 1 次接受學校評鑑之評鑑結果				
評鑑實施日期		103 年 4 月 17 日	評鑑總成績	一等
評鑑項目 (含專業評鑑之群、科)	等第	優點		
校長領導	一等	<ol style="list-style-type: none"> 1. 訂有「品德教育方案」實施計畫，並結合導師心靈成長研討會，宣導校長全人教育的辦學方針。 2. 校長班任教育部高中職均質化方案計畫審查委員及訪視委員，熟悉相關教育法規及新知 3. 校長兼重組織運作績效與校園和諧氣氛的營造，能展現學校領導的專業素養。 4. 校長能教學研究會，能聽取同仁的意見並提供建言，以發揮教學視導的功能 5. 校長重視與學生的互動，能親自參與「與校長有約」座談會，以協助解學學生問題。 		
行政管理	一等	<ol style="list-style-type: none"> 1. 積極推動教師及行政人員激勵措施，例如教師楷模、服務資深優良人員、獎勵教師績優、鼓勵教師進修等等，提升工作效能。 2. 與校外警政單位合作密切，建立學生出缺勤 e 化立即向家長回報系統，導師也落實督導功能。 3. 分層負責明細表每年檢討修正。 4. 各單位及各級會議召開時程、議程、追蹤、管制等制度化，運作良好。 5. 各單位網頁設有專責人員維護；行政業務 e 化推動績效良好。 6. 利用各種機會向教師及行政同仁宣導財務作業制度及法規，爭議事件採個別化充分溝通，財務運作機制運作順暢。 7. 學校短、中、長程發展計劃顛為發展計畫定期檢討修正，積極推動。 		
課程教學	一等	<ol style="list-style-type: none"> 1. 善用產業與社區相關資源，提供特色課程與多元視野課程。 2. 適性教學計畫、身障生個別化教學計畫推廣積極，具學生輔導、多元評量之相關紀錄。 3. 成立專業成長社群，教師教學認真，具教學系話語實施補救教學之相關紀錄。 4. 教師積極指導學生參加各類競賽，並進行生涯輔導。 5. 學生應對合宜，對學校認同度高。 		
實習輔導	一等	<ol style="list-style-type: none"> 1. 部分科別能安排學生利用學期中或暑假到業界實務實習，提升學生專業實務能力。 2. 農場經營科、畜產保健科與食品加工科能配合實習課執行實習生 		

		<p>產計畫，其部分產品在校內販售獲利回撥各科實習用，提升學生元化能力。</p> <ol style="list-style-type: none"> 能以動態(如話劇、試吃、帶動唱等)或靜態(如特色產品展示、教具、作品集等)的多元方式，辦理高三畢業成果展，除有利吸引參觀人潮外，可激發學生學習動機與創意，進而建立其自信心。 近三年，餐飲管理(技術)科、烘焙技術科、旅遊事務科、園藝技術科、農場經營科、畜產保健科等科能延攬業界專業技術人才協助教學，且其協同教學總時數逐年增加，有助學生對行業技術的學習。 群或科間能共享設備、實驗室、電腦教室、專業教室等，如農場經營科與園藝科共用組織培養實驗室、生物產業機電科與土木科共用視聽教學教室等。 能配合政府政策開辦4科15班實用技能學程，且近三年期學生的就業率逐年增加至101學年的47.2%。
學務輔導	一等	<ol style="list-style-type: none"> 已針對前次評鑑建議事項做妥適改善。 能依據學校需求與學務相關議題，訂定學務與輔導年度工作計畫，且積極實行。 定期辦理教師輔導知能研習，議題多元，有助提升教師輔導實務。 建立學生社團與社區設壇資源共享，學生社團融入社區活動，能彌補場所與設備不足。 針對中輟生進行追蹤訪問輔導且記載詳實。 輔導教師之素質與專業寧佳且具熱忱，受到肯定。
環境設備	一等	<ol style="list-style-type: none"> 興建學生宿舍完工啟用，全棟建築已取得綠建築標章，且收費低廉，提供遠地學子舒適的住宿環境，有效提升教學與學習效率。 訂定節能省電具體措施，每季定期會議檢討，具相當成效。 校園活動空間寬敞，美化綠化規劃良好，頗具博雅教育的人文氛圍 校園無障礙設施齊備，圖書設備充足豐富，圖書館利用教育實施切時，堪稱優點。 有效促進民間參與學校建設，結合民間經營管理經驗，增進學生業界與職場相關知能，提升專業能力。
社群互動	一等	<ol style="list-style-type: none"> 在「教師組織」、「家長參與」、「校務參與」、「校園氛圍」、「社群資源」、「策略聯盟」上平均發展，讓全校大多可以在良好的互動中做專業發展。 教師組織穩定發展與行政單位相互合作互動，有助社群之進步發展。 在輔導室成立「家長協談中心」可協助家長更積極、健康與學校師長成為「學生」成長的協助夥伴。 校長具有專業願景，訂有中長程計畫，可協助家長、老師、社區群眾「共同」挹注社群專業發展資源，有利學校發展優質化。 能與國中小及其他相關民間單位合作，發展學校特色，提升師生「榮耀感」，早就社群成就感。

績效表現	一等	<ol style="list-style-type: none"> 1. 兼顧學生升學技能學習，連續四年獲得全國農科技藝競賽總冠軍，每位學生平均取得2.7張技能證照，實屬不易。 2. 學校辦學績效良好，獲得社區內家長與國中之認同，新生就近入學比均達預定目標，連續三年報到率達100% 3. 與鄰近企業辦理產學合作計畫，引進企業資源協助學校發展單項運動球隊，並提供學生實習與職場體驗機會。 4. 學校擁有牧場、幼兒園、實習旅館、實驗農林場，多元化經營，每年盈餘600萬元，除挹注校務基金外，亦可提供師生理論與實務結合之學習機會。 5. 學校改隸為中興大學附屬臺中高農，訂定兩校教育合作精進計畫，增強學校競爭力，家長與學生甚為肯定。
農場經營科	一等	<ol style="list-style-type: none"> 1.有明確之短、中、長程發展目標，並能因應未來產業發展趨勢及社區發展之需求。 2.教師學經歷與專長符合教學科目之需求。 3.依據都會型農業學校之特色，課程規劃兼顧垂直與橫向的統整與連貫，規劃發展精緻農業、休閒農業、有機農業等相關課程。 4.自編教材，並能妥善利用教學設備，並以教學日誌、實習日誌之記載做為評估與檢討之依據。 5.所有實習(驗)設備與機械，均有安全使用守則及安全防護標示，並定期做安全檢查。 6.科主任具科務規劃與發展素養及領導能力。 7.學生取得專業證照及畢業進程之表現良好。
園藝科	一等	<ol style="list-style-type: none"> 1. 科訂有明確之短、中、長程發展目標並經科務發展會議通過，並能具體落實，有資料佐證。 2. 科教師學經歷佳、專長並能符合教學科目之需求。 3. 科課程涵蓋果樹、花卉、蔬菜、加工處理及造園景觀，具有全面性及完整性，並衍伸至12年技能班及引進農業企業團體，使課程具理論與實務性，尤其實作為其最大特色。 4. 教師之教學大綱、教學評量及教師專長均能符合園藝科教學之要求。 5. 所有課程在有限場地及設施運用上能妥善安排及配合，符合教學資源共享之原則。 6. 科主任為科內資深教師，學經歷豐富具領導能力並熟悉行政運作，甚獲師生愛戴。 7. 學生參加全國農業類科技藝競賽成績優異，近4年造園職種及園藝職種各獲3次團體冠軍與個人多次冠軍。
森林科	一等	<ol style="list-style-type: none"> 1. 科能依據技職教育政策及未來產業變動訂定培育目標。 2. 目前教師共5名(含1名代理代課及1名兼課教師)，教師學歷專長均符合教學科目之需求。 3. 課程規劃符合教育部頒訂之98課綱及科發展計畫，在垂直及橫向整合適切，可以引導學生之學習及發展。 4. 教師員額雖有限，但能充分有效整合人力，給學生充分之專業知識與實務訓練。 5. 設備器材均有專人管理維護，提供教學之用。

		<ol style="list-style-type: none"> 6. 具有完善之科制度規章請能配合學校辦理重點教育政策。 7. 於課程中融入專業證照教學，要求學生畢業前擁有2張以上之專業證照成績表現優異。
畜產保健科	一等	<ol style="list-style-type: none"> 1. 科短、中、長程發展目標明確。 2. 科師資資格與專長皆符合規定，且因應教育多元化取向及新課程教學需要，4位教師均擁有第二專長，以及多樣證照資格。 3. 科課程安排相當完整。 4. 各科教學計畫綱要評量標準詳細。 5. 牧場實習場地相當周全，而且能利用外界資源來養動物。 6. 科主任具科務規劃與發展能力。 7. 校外教學參觀實習活動良好，落實學習成效。
生物產物機電科	一等	<ol style="list-style-type: none"> 1. 訂定合宜及明確的教育目標，教育內容能因應未來產業需求與變動趨勢，值得肯定。 2. 科目前師資符合科現有的教學課程與內容，且均具備相關證照。 3. 建置課程發展委員會，明確訂定課程發展目標，依據學校特色背景，規劃課程方向，兼重理論知識與技能實習課程，能符合社會脈動。 4. 教師依規劃實施教學，掌握教材核心概念。 5. 科實習設備、儀器與器具可滿足教學需求，並主動積極申請各項計畫經費、優質化補助，適時汰舊更新。 6. 除運用校務基金分配款充實科教學設備外，更積極利用計畫爭取經費，此部分成果相當具體。 7. 升學成效具體，如102年升國立大學及科技大學之錄取率達89.7%。
食品加工科	一等	<ol style="list-style-type: none"> 1. 科訂有明確之短程、中程及長程發展目標，符合當前高職教育政策精神。 2. 科師資優良，皆為合格專業教師，且有10位教師擁有第2張以上加科登記教師證。 3. 科課程計畫由課程發展委員會議，依據教育部頒定之課程綱要規劃，理論與實務結合，兼顧學生適性選擇。 4. 訂有完整教學與實習(驗)計畫、明確之教學進度表。 5. 專業實習(驗)室(廠)共9間，能充分滿足日夜班級實習課程，並進行科展、技藝競賽、檢定、專題製作及其他競賽之用。 6. 科主任領導科務運作能力佳，同仁互動良好。 7. 學生競賽表現亮眼。
土木科	一等	<ol style="list-style-type: none"> 1. 科成立已達50年，科友表現優良，且中、長程發展計畫合理。 2. 科師資優良，在學歷、經驗及證照方面俱優。 3. 課程規劃兼具升學、證照與就業等需求。 4. 電腦繪圖及製圖教室採用電子白板，有助教學成長。 5. 科圖儀設施均有定期維護校正且有具體管理制度。 6. 科行政管理運作順暢，科務會議召開正常。 7. 科約有97%畢業生繼續升學，亦為學生所切盼，且在實務教學及證照考取績效皆佳。

觀光事業科	一等	<ol style="list-style-type: none"> 1. 培育目標確實明確，為未來升學及就業準備。 2. 教師專業成長含講習、證照獲得成果及數量顯著。 3. 針對科所屬的「觀光事務科」以及「觀光事業科」課程規劃有所區隔，有利培育目標之達成。 4. 為豐富教學內涵，與提升學生學習興趣，教師善用相關教學設備，並建構教學網頁平台或部落格，學生反映良好。 5. 科逐年陸續更新教學設備，能滿足學生學習需求。 6. 科主任專業素養優，經驗豐富。 7. 教學在生活照顧、生活教育、品格教育及禮貌方面投入顯著，並表現良好值得肯定。
餐飲管理科	一等	<ol style="list-style-type: none"> 1. 訂有明確科務短、中、長程發展目標，培育目標符合高職教育精神與社會需求。 2. 教師多具有碩士學位、多項專業乙級證照並多位教師為檢定監評。 3. 定期召開課發會、課程設計規劃符合教育目標。 4. 協同教學可以提升學生學習興趣與成效。 5. 實習設備、器材及物料有專職技工管理。 6. 科主任行政經驗豐富，可以有效凝聚全體師生的向心力及凝聚力。 7. 學生證照取得率、技能競賽獲獎率及升學率均有優異表現與具體成效。
幼兒保育科	一等	<ol style="list-style-type: none"> 1. 前次評鑑建議項目均列入科發展計畫，逐步努力完成。 2. 由家政科發展成幼兒保育科，教師均配合發展和學習專業，擁有專業證照。 3. 課程計畫兼顧垂直連貫與橫向統整，編有科課程完整說明課程發展流程，各項會議紀錄完整落實。 4. 訂有完整教學與實習計畫，並據以評估與檢討。 5. 實習場所與設備訂有相關管理辦法並落實執行。 6. 科主任能運用各項會議，整合意見形成共識，據以順利執行。 7. 輔導學生參加各項競賽，著有成績。
辦學特色及優點		
<ol style="list-style-type: none"> 1. 配合推動大學協助高中職校改進教學政策, 催生並完成改隸國立興大附農，以結合大學教育資源，促進校務永續發展。 2. 校長能凝聚校友力量，協助成立傑出校友聯誼會及各科科友會，備受校友推崇。 3. 能強化學校與企業的聯繫，大力推動產學攜手合作且成效顯著。 4. 課程發展具特色，善用產業與社區資源，推展業師協同教學。 5. 能運用校友資源協助實習教學，如延聘有相當專長校友蒞臨做實務專題演講與座談，以及傑出校友提供器材，讓學生做豬仔配種與飼養學習。 6. 教師組織著重與各科辦理教師在職進修，對教師專業發展有促進作用 7. 辦理第二校區實習農場設施營轉移轉(OT)案，引進及轉移專業科技創造產學雙贏成效。 8. 學校教室 e 化設備全面建置，充分提供教師教學的支援，增進學生學習效率。 		

【備註】學校評鑑待改進事項及改進策略(連結網址)：

行政單位：<http://www.tcavs.tc.edu.tw/3-1.asp>

農業經營科：<http://farm.tcavs.tc.edu.tw/>

園藝科：<http://horticulture.tcavs.tc.edu.tw/>

畜產保健科：<http://anisci2.tcavs.tc.edu.tw/index.html>

森林科：<http://forestry.tcavs.tc.edu.tw/index.asp>

生物產業機電科：<http://school.tcavs.tc.edu.tw/front/bin/ptlist.phtml?Category=380>

食品加工科：<http://food.tcavs.tc.edu.tw/>

土木科：<http://civil.tcavs.tc.edu.tw/index.htm>

觀光事業科：<http://tour.tcavs.tc.edu.tw/index.php>

餐飲管理科：<http://restaurant.tcavs.tc.edu.tw/index.asp>

幼兒保育科：<http://child.tcavs.tc.edu.tw/>

學校近三年績優表現及特色概述

- 一、 教育部全國高中職校務評鑑榮獲一等獎。
- 二、 執行教育部優質化專案評列一等獎。
- 三、 執行教育部均質化專案評列一等獎。
- 四、 執行教育部指定農業群暨食品群群科中心業務經考列全國最優。
- 五、 教育部全國高職實用技能學程訪視評列一等獎。
- 六、 多元課程發展、開發學生潛能：涵括 6 群 10 類科，榮獲教育部選定為農業及食品群課程發展中心。
- 七、 多角化經營、培育務實致用能力：實習場有農林場 97 公頃、實習旅館、幼兒園、中農小舖等。
- 八、 創意教學、培育多元智慧：榮獲教育部指定為農業類科創意教學推動中心學校。
- 九、 產學合作深化技能：結合產、官、學、訓資源並與頂尖大學、一流企業簽訂教育合作。
- 十、 推展國際交流、增進國際視野：榮獲教育部指定國外訪問團參訪重點學校，每年出訪及接待有美、日、大陸等 10 多教育團體並協助德、美、法、巴西、加拿大等國交換學生學習。
- 十一、 榮獲教育部指定承辦中投區高中高職申請及甄選招生學校。
- 十二、 榮獲教育部指定承辦中投區高中高職聯合登記分發招生學校。
- 十三、 結合各界資源，精進泛農科技教育
 - (一) 成立各科科友會，提供豐富且多樣之教學資源、師生校外參訪見習及落實雙師協同教學；培養學生實務技能並提升教師專業現代技能涵養。
 - (二) 結合臺中縣政府、大肚鄉公所、自然科學博物館等單位合作融入實驗林場之教學。
 - (三) 實習場—促參法引進民間資源及最新農業科技，增進農經、園藝、森林、生物產業機電、職能等科教實習師專業成長及學生授受農業科技新知。栽培
 - (四) 獲興農公司及國立嘉義大學合作為蝴蝶蘭生技栽培技術推展平台，績效卓著。
 - (五) 農經科、園藝科與國立中興大學合作進行洋香瓜、聖女番茄、越光米、彩椒等作物有機

方法探究改良，為精緻農業深耕，成果斐然。

(六)積極開展融入農業領域之餐飲科、觀光科、幼保科特色課程，建構科之發展特色。例如：幼兒園之自然生態教學；觀光導覽以森林、植物、蝴蝶、螢火蟲、保育動物、花卉等認知；餐飲科之食材與農經科、園藝科、畜產保健科合作響應有機環保並著重養生之「精實料理」。

(七)獲與科博館合作「台灣特有植物園計畫」，計有蘭花園區、多肉植物區及綠肥作物區、藥用植物區豐富學生學習及教師教學珍貴資源。

十四、多元學習，深化技能養成

(一)積極努力獲與興農公司、芊卉國際花卉公司、生生國際種子公司、中興大學獸醫院、中興大學畜牧場、台灣養鹿協會、屏東台灣原生種黑毛豬產銷班、中華景觀公會、自然科學博物館、通豪飯店、麗緻飯店、金典酒店、福華飯店、國際山富旅行社、台中市糕餅協會、聯勤測量隊、中教工業公司農委會改良場、農試所、種苗場等優質企業機關進行合作，提昇教師專業知能與增進學生學習效能，使能與業界之最新科技接軌。

(二)落實技職教育精神，建構學生專業技能，各科學生丙級檢定通過率為100%，學生參加技藝競賽，全國技能競賽更屢獲榮績，喚起社會各界對技職教育的重新認識與肯定。

學校校園環境、學生學習及教學情形相片



榮獲國教署吳署長就任第一所訪視學校



合作辦理國中生自我探索生涯輔導參訪活動



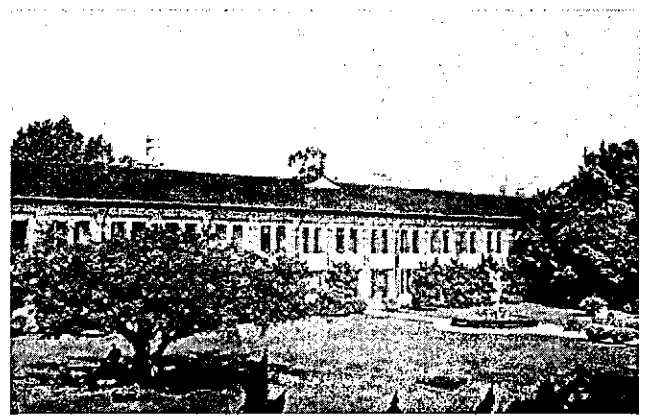
積極落實教師專業發展評鑑



榮獲教育部指定農業暨食品群典範分享學校



多元學習深化實務技能養成



優樸、雅緻、溫馨、闊廣學習環境

學校辦理專案計畫之相關資訊

1. 高中(職)優質化輔助方案：<http://best.tcavs.tc.edu.tw/1-1.asp>

高中職適性學習社區教育資源均質化實施方案：

<http://www2.tchcvs.tc.edu.tw/projects/community/index.asp>

